



Installer fichier .sgn

>>> Call Manager 8.6.2

Description :

Cet article vous explique comment installer un fichier .sgn sur un Call Manager. Les fichiers .sgn sont des fichiers de mise à jours (mise à jour CUCM, mise à jour téléphones, etc). Pendant cette procédure vous utiliserez le logiciel Core FTP mini-sftp-server disponible en téléchargement sur le site.

Installer fichier .sgn

>>> Call Manager 8.6.2

Sommaire :

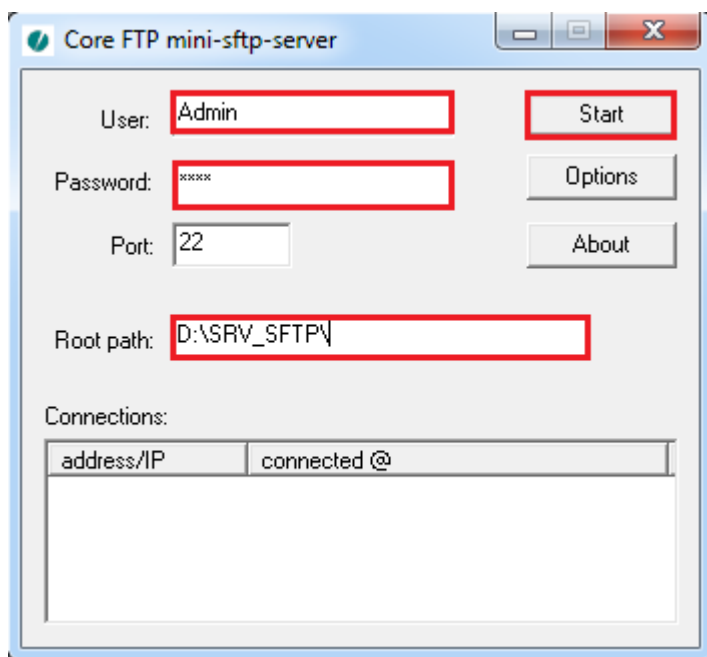
- I) Configuration du serveur SFTP
- II) mise à jour du CUCM
- III) Redémarrage de services

Petite information générale : Dans un cluster CUCM, les mises à jour doivent être installées sur chaque serveur.




I) Configuration du serveur SFTP

Nous allons commencer par configurer le serveur SFTP, sur lequel le Call Manager va venir télécharger les fichiers **.sgn**.

- lancez le logiciel **Core FTP mini-sftp-server**, Définissez un utilisateur, un mot de passe et indiquez le chemin du répertoire contenant les fichiers **.sgn**. Pour terminer cliquez sur **Start**.

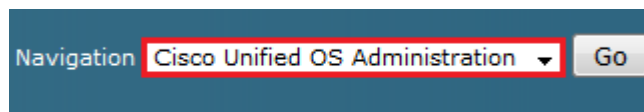


- Vérifiez que les fichiers se trouvent bien dans le répertoire. Dans mon exemple voici ce que contient mon répertoire "D :\SRV_SFTP".

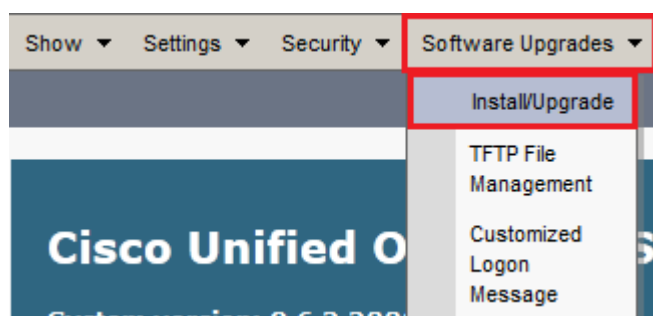
Nom	Modifié le	Type	Taille
 cm-locale-combined_network-8.6.2.1000...	08/01/2013 14:24	Fichier SGN	9 179 Ko
 cm-locale-fr_FR-8.6.2.1000-1.cop.sgn	08/01/2013 14:13	Fichier SGN	42 460 Ko
 cmterm-devicepack8.6.2.23057-1.cop.sgn	08/01/2013 14:16	Fichier SGN	654 841 Ko

II) mise à jour du CUCM

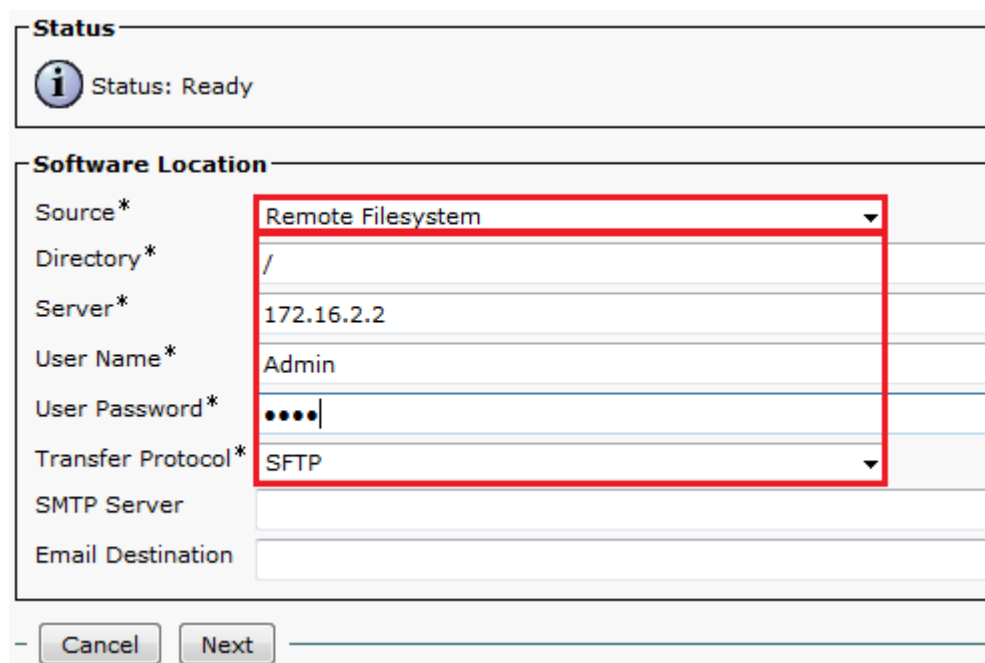
Maintenant que le serveur SFTP est en fonctionnement, allez sur l'interface de management du Call Manager. Puis sélectionnez la page **Cisco Unified OS Administration**.



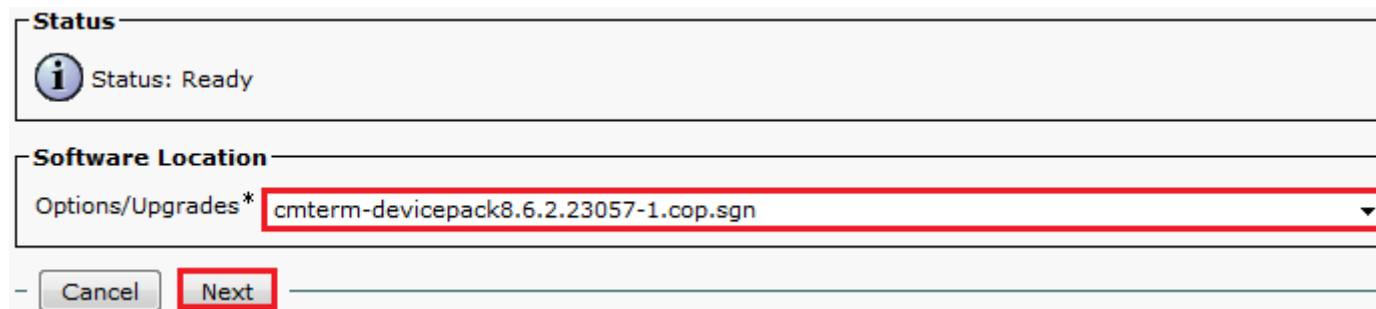
- Puis dans le menu **Software Upgrade**, cliquez sur **Install/Upgrade**.



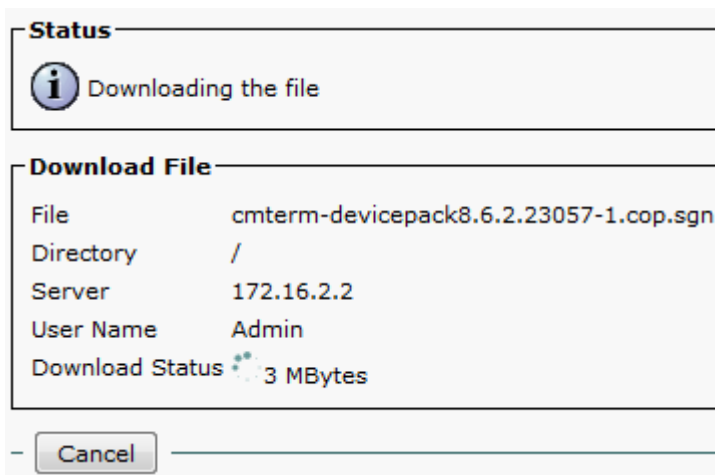
- Sélectionnez **Remote Filesystem** et renseignez les champs comme dans l'exemple ci-dessous.

A screenshot of the "Software Location" configuration page. The "Status" section shows "Status: Ready". The "Software Location" section contains several fields: "Source*" is a dropdown menu set to "Remote Filesystem" (highlighted with a red box); "Directory*" is a text field containing "/"; "Server*" is a text field containing "172.16.2.2"; "User Name*" is a text field containing "Admin"; "User Password*" is a password field with four dots; "Transfer Protocol*" is a dropdown menu set to "SFTP" (highlighted with a red box); "SMTP Server" and "Email Destination" are empty text fields. At the bottom, there are "Cancel" and "Next" buttons.

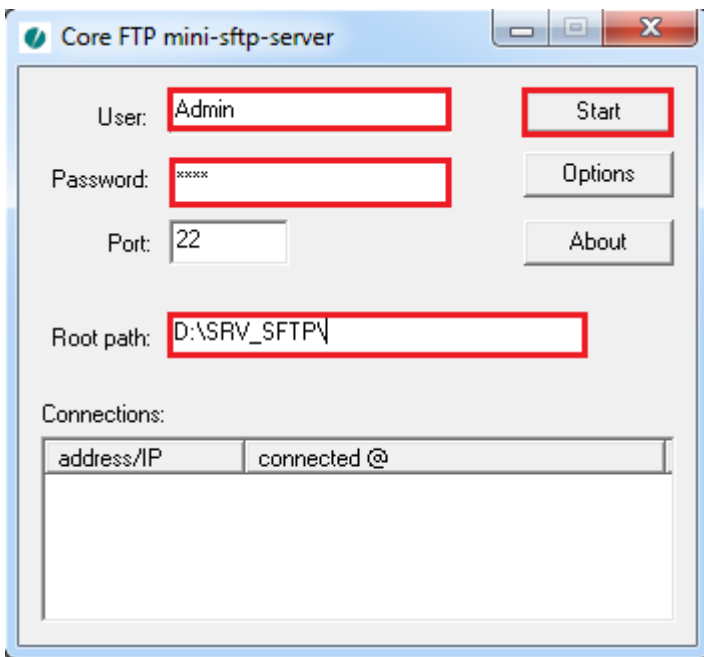
- Ensuite choisissez le fichier **.sgn** que vous voulez installer. Puis cliquez sur **Next**

A screenshot of the "Software Location" configuration page, similar to the previous one. The "Options/Upgrades*" field is a dropdown menu set to "cmterm-devicepack8.6.2.23057-1.cop.sgn" (highlighted with a red box). The "Next" button at the bottom is also highlighted with a red box.

- Attendez.



- Le CUCM vous demande ensuite de vérifier le Hash MD5 du fichier **.sgn** qu'il vient de récupérer. Une fois vérifié, cliquez sur **Next**.



- Attendez la fin de l'installation.

Nom	Modifié le	Type	Taille
cm-locale-combined_network-8.6.2.1000...	08/01/2013 14:24	Fichier SGN	9 179 Ko
cm-locale-fr_FR-8.6.2.1000-1.cop.sgn	08/01/2013 14:13	Fichier SGN	42 460 Ko
cmterm-devicepack8.6.2.23057-1.cop.sgn	08/01/2013 14:16	Fichier SGN	654 841 Ko

- Une fois terminé, veuillez vérifier le statut de l'installation.



III) Redémarrage de services

Certaines mises à jour nécessitent un redémarrage de service. Par exemple une mise à jour de type "Devicepack" nécessite un redémarrage du service TFTP.



Idum